

Анализаторы ТВ сигналов с удаленным доступом ITM-20C, ITM-20T2



КРАТКАЯ ИНСТРУКЦИЯ ПО РАБОТЕ

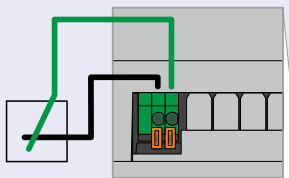
Установка и подключение

Индикация светодиодов

STATE	POWER
	Питание не подключено
	Не готов
	Режим обновления ПО
	Рабочий режим

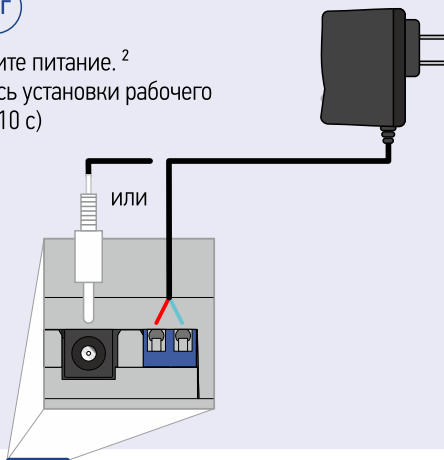
3 шаг

Подключите
охранный шлейф
(опционально)



5 шаг

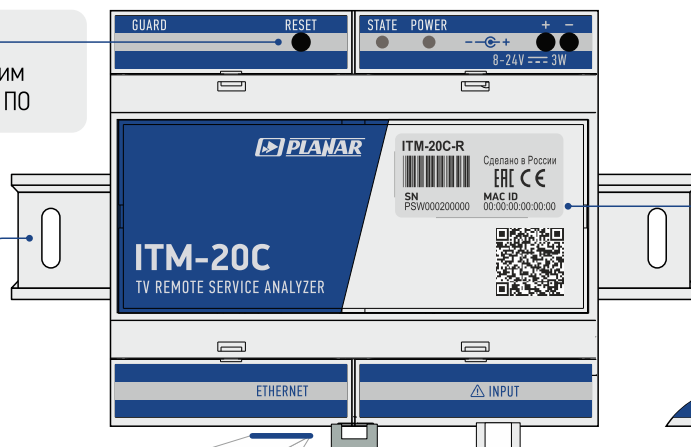
Подключите питание.²
Дождитесь установки рабочего
режима (10 с)



Кнопка
Сброс настроек / Вход в режим
обновления ПО

1 шаг

Установите
прибор
на DIN-рейку

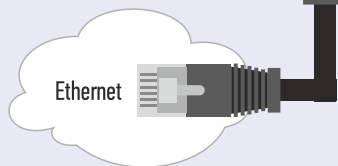


Серийный номер
и
MAC-адрес

4 шаг

Подключите
кабель ЛВС

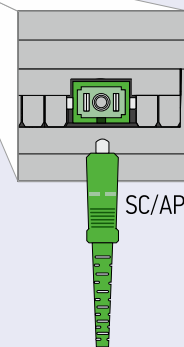
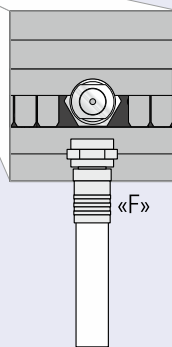
Для исполнений с PoE¹
дождитесь установки
рабочего режима (10 с)



2 шаг

Подключите
входной
сигнал

или



ITM-20C-R, ITM-20C-R-POE
ITM-20T2-R, ITM-20T2-R-POE

ITM-20C-O
ITM-20C-O-POE

Примечания:

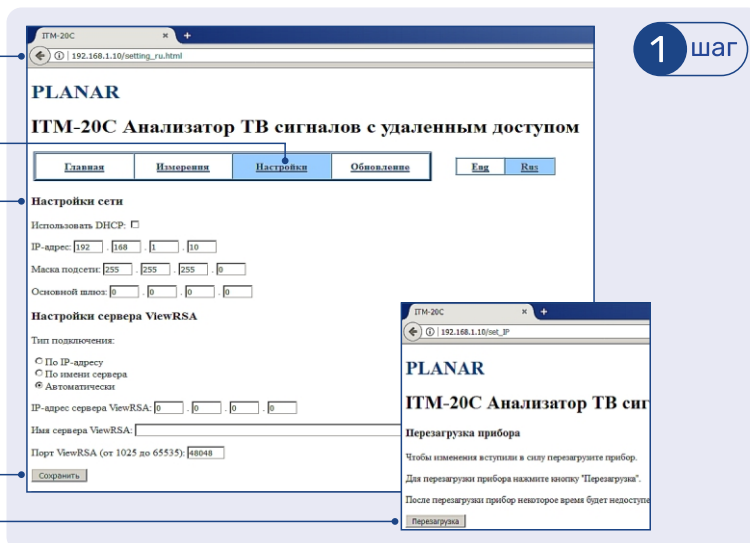
¹ ITM-20C-R-POE, ITM-20C-O-POE, ITM-20T2-R-POE;

² Только при питании от внешнего источника.

Настройка

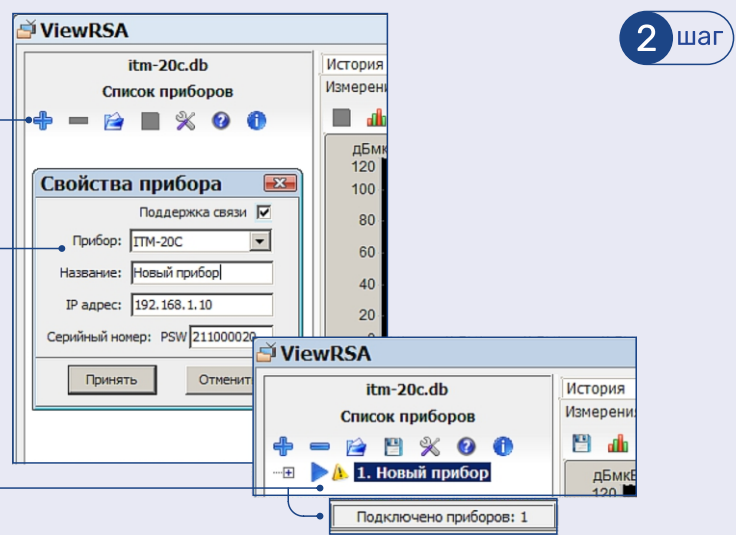
НАСТРОЙКА ПОДКЛЮЧЕНИЯ К ЛВС

1. Введите в адресной строке браузера <http://192.168.1.10>³
2. Перейдите на вкладку Настройки
3. Отредактируйте настройки сети в соответствии с правилами вашей ЛВС⁴
4. Сохраните настройки⁵
5. Перезагрузите анализатор для применения настроек. Дождитесь установки рабочего режима (10 с)



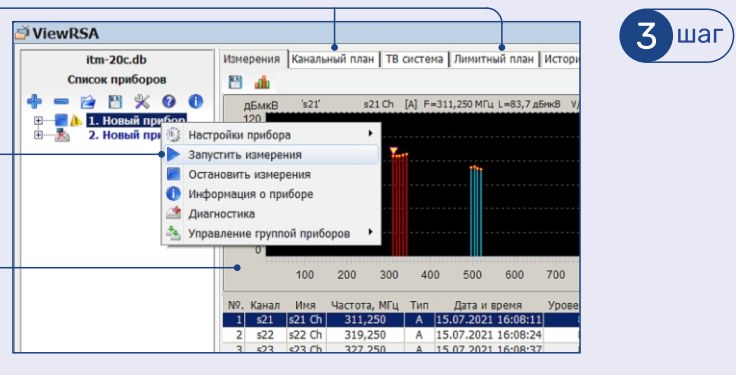
ДОБАВЛЕНИЕ АНАЛИЗАТОРА В ПРОГРАММУ ViewRSA

1. Загрузите и установите программу ViewRSA с сайта
2. Запустите программу ViewRSA. Откройте форму добавления анализатора, нажав кнопку **+**
3. Заполните поля **Прибор**, **IP адрес**, **Серийный номер**. Сохраните введенные параметры, нажав на кнопку **Принять**
4. Дождитесь подключения анализатора: иконка состояния изменится на или ; увеличится число подключений в панели статуса



НАСТРОЙКА ИЗМЕРЕНИЙ

1. Загрузите каналный и лимитный планы на соответствующих вкладках
2. Запустите измерения через контекстное меню
3. Результаты измерений доступны на вкладках **Измерения** и **История**



Дополнительная информация:
- руководство по эксплуатации;
- программа ViewRSA;
- файлы обновления ПО;
- MIB-файл

ООО «ПЛАНАР»
454091, г.Челябинск, ул. Елькина, 32 (351) 72-99-777
planarchel.ru support@planarchel.ru planar.support

Примечания:

- ³ IP-адрес анализатора по умолчанию 192.168.1.10;
- ⁴ При использовании DHCP-сервера сетевое имя анализатора: itm20c-PSW000000000, где PSW000000000 - серийный номер;
- ⁵ Для сброса настроек нажмите и удерживайте кнопку RESET, пока светодиод STATE не загорится красным цветом. Отпустите кнопку RESET и дождитесь установки рабочего режима анализатора (10 с).